

CREALITY

Create reality, achieve dreams

# Quick Installation Guide



CN EN ES DE FR Pyc. PT-BR IT TR

# HALOT-MAX

V1.0

# ДОРОГИЕ ПОЛЬЗОВАТЕЛИ,

Благодарим, что выбрали 3D продукты Creality. Для Вашего удобства, пожалуйста, внимательно прочтите данное руководство перед использованием. Вы можете получить соответствующие инструкции и видео через QR-код, адрес ссылки на веб-страницу и USB-диск перед использованием, и строго следовать инструкциям.

Команда 3D Creality всегда готова предоставить высококачественные услуги. Вне зависимости от того, какие проблемы у Вас возникают во время использования, свяжитесь с нами по телефону и эл. почте, которые указаны в конце руководства по быстрой установке.

## Способ 1

Отсканируйте QR-код «Creality Cloud» с помощью Вашего мобильного телефона.

Если Вы используете Creality Cloud впервые, пожалуйста, сначала зарегистрируйте аккаунт и заполните информацию, следуя подсказкам приложения;

Если у Вас уже есть аккаунт Creality Cloud, пожалуйста, войдите в систему напрямую.



QR-код Creality Cloud

Наличие: информация о новой продукции Creality  
Наличие: веселая печать Creality Cloud  
Наличие: [информацию о распаковке](#)  
(Пользователь может найти руководство/видео по распаковке, выполнив поиск по модели машины)  
Наличие: сервисная поддержка

## Способ 2

Войдите на официальный сайт Creality на компьютере

Если Вам удобнее использовать компьютер, войдите по адресу <https://www.creality.com/download>.

Также Вы можете найти руководство/видео по распаковке и информацию об использовании соответствующего оборудования на домашней странице, введя тип машины.

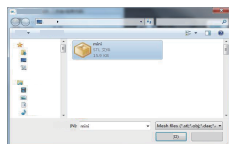


## Способ 3

USB-диск

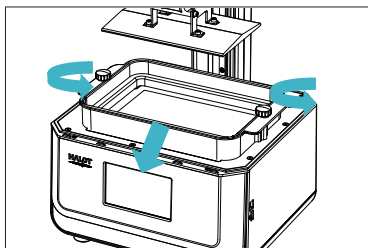
Откройте упаковку машины, Вы можете найти USB-диск на панели инструментов и получить руководство по продукту и соответствующие видеоматериалы через компьютер.

(Примечание: информация на USB-диске может быть не самой новой. Для получения новейшей информации рекомендуется использовать Способ 1 и Способ 2.)

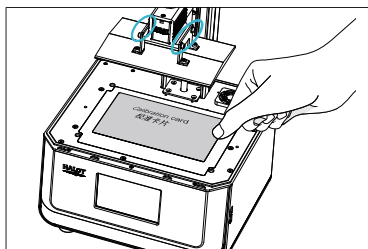
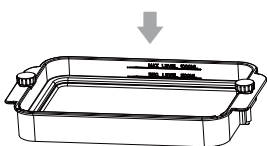


- 1.Installing
- 2.Software and USB Driver
- 3.Trouble Shootings
- 4.Modle
- 5.Operation video
- 20210721-QC-CL1133-V1\_7-X293Y165Z300.cxdlp

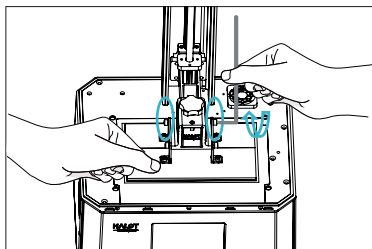
## ВЫРАВНИВАЮЩАЯ ПЛАТФОРМА



1. Для калибровки печатной платформы. Пожалуйста, сначала поднимите платформу, ослабьте винты со звездчатым углублением на левой и правой сторонах лотка для смолы и извлеките лоток для смолы.



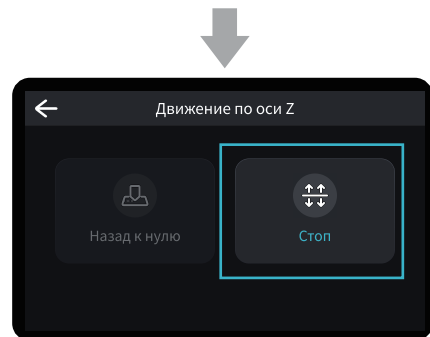
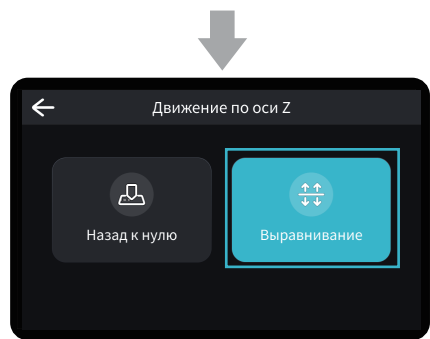
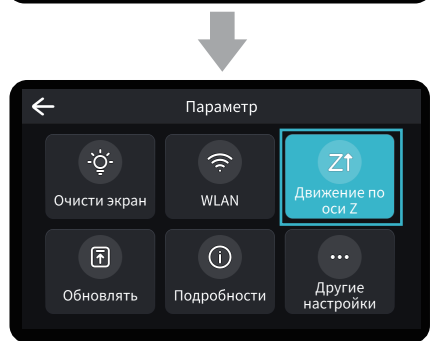
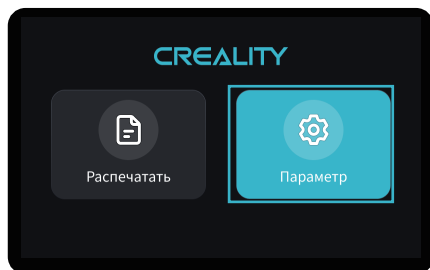
2. Ослабьте четыре винта на соединительной пластине платы моделирующей платформы и плотно прикрепите калибровочную карту к трафаретной сетке. Обратитесь к шагам выравнивающей платформы 2 для проверки на предмет того, равномерно ли платформа прикреплена к калибровочной карте.



3. Затяните винты, которые были ослаблены на предыдущем шаге.

**Примечание:** печатная платформа была выровнена после выпуска. Если Вам необходимо выровнять ее из-за транспортировки либо по иным причинам, Вы можете обратиться к данному шагу для выравнивания печатной платформы.

## ВЫРАВНИВАЮЩАЯ ПЛАТФОРМА 2



**Примечание:** пользовательский интерфейс предназначен только для справочных целей и должен соответствовать фактическому пользовательскому интерфейсу.